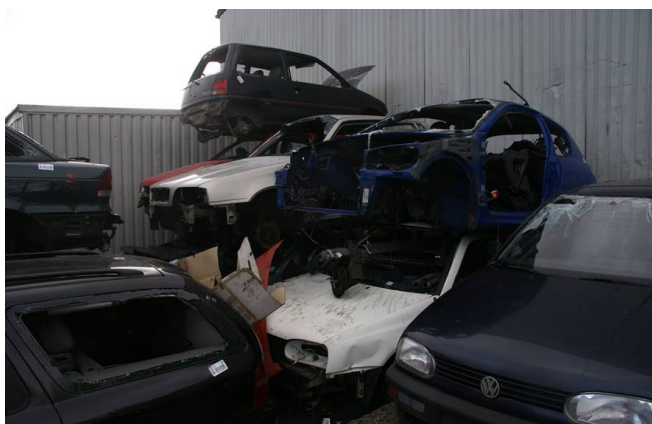




Activiteitenbesluit Autodemontage

Sinds 1 januari 2011 vallen de meeste autodemontagebedrijven onder het Besluit algemene regels voor inrichtingen milieubeheer en bijbehorende regeling (hierna Activiteitenbesluit en Activiteitenregeling). Dit informatieblad gaat in op de gevolgen van deze wijziging en de relevante milieuaspecten bij autodemontagebedrijven. Na een algemene toelichting wordt in dit blad ingegaan op de eisen voor de meest voorkomende activiteiten bij autodemontage. Dit blad sluit af met een tabel met de vindplaats van de eisen.



Een autodemontagebedrijf is een inrichting in de zin van de Wet milieubeheer voor het demonteren van autowrakken. Het demonteren van autowrakken is het geheel van handelingen waardoor het gebruik als voertuig niet meer mogelijk is. Een autodemontagebedrijf scheidt de autowrakken in verschillende, veelal gevaarlijke, afvalstromen en zorgt voor afvoer naar het afvalstoffen- en hergebruikscircuit.

Autowrak

Een autowrak is gedefinieerd als: een bedrijfsauto met een maximum gewicht van 3500 kilogram, een personenauto of een bromfiets, niet zijnde een voertuig op twee wielen, die als afvalstof moet worden aangemerkt.

Een wrak van een vrachtwagen, autobus, motor of van een bromfiets met twee wielen valt niet onder de definitie van autowrak, maar onder 'wrak van een overig voertuig'.

Een voertuig wordt een afvalstof als het voertuig rijtechnisch in onvoldoende staat is en het niet meer mogelijk is om op rendabele wijze het voertuig in voldoende staat te brengen. Uitzonderingen hierop zijn historische voertuigen van 25 jaar of ouder, voertuigen met verzamelwaarde en voor musea bestemde voertuigen.

Algemeen

Type B of C

Welke eisen uit het Activiteitenbesluit gelden, hangt af van het type bedrijf. Er kan sprake zijn van een type B of type C bedrijf. Een type B bedrijf is een bedrijf dat volledig onder het Activiteitenbesluit valt. Een type C bedrijf moet voldoen aan een deel van de eisen in het Activiteitenbesluit en heeft ook nog een omgevingsvergunning milieu nodig.

Als een autodemontagebedrijf één van de volgende activiteiten uitvoert, dan is in ieder geval een omgevingsvergunning milieu nodig en is sprake van een type C bedrijf:

- het opslaan van vrijkomende vloeistoffen met een capaciteit van meer dan 50 ton;
- het opslaan van gedemonteerde airbags en gordelspanners met een capaciteit van meer dan 1000 stuks;
- het ontsteken van mechanische airbags buiten het autowrak;
- het aftanken van vloeibare brandstofresten voor gebruik door derden;
- het aftappen van LPG uit gedemonteerde LPG-tanks;
- het demonteren van wrakken van andere voertuigen, zoals vrachtwagens, autobussen, motoren en bromfietsen met twee wielen;
- het shredderen van autowrakken met een capaciteit van meer dan 50 ton per dag.

Het is ook mogelijk dat een autodemontagebedrijf vanwege andere, dan hierboven genoemde activiteiten, een omgevingsvergunning milieu nodig heeft en daarom een type C bedrijf is. Het invullen van de Activiteitenbesluit Internet Module (AIM, zie kader) geeft hierover duidelijkheid. Als een autodemontagebedrijf ook een shredderinstallatie heeft, kan daarnaast sprake zijn van een IPPC-installatie (zie kader).

IPPC en RIE

Als een autodemontagebedrijf ook een shredderinstallatie heeft, kan sprake zijn van een IPPC-installatie. Er is sprake van een IPPC-installatie bij een installatie voor de verwijdering van afvalstoffen (shredderinstallatie) met een capaciteit van meer dan 50 ton per dag. Gedeputeerde Staten zijn het bevoegd gezag voor deze IPPC-bedrijven. Een IPPC-bedrijf heeft altijd een omgevingsvergunning milieu nodig. Een omgevingsvergunning beperkte milieutoets (OBM) is niet nodig.

Op 1 januari 2013 treedt de implementatie van de IPPC-richtlijn in de Richtlijn Industriële Emissies (RIE) in werking. Dit leidt tot een wijziging van de aangewezen installaties. Vanaf 1 januari 2013 zijn shredderinstallaties IPPC-installaties als ze zijn bestemd voor:

- de verwijdering van metaalafval met een capaciteit van meer dan 50 ton per dag;
- de nuttige toepassing, of een combinatie van nuttige toepassing en verwijdering van metaalafval met een capaciteit van meer dan 75 ton per dag.

Onder metaalafval vallen ook afgedankte elektrische en elektronische apparatuur en autowrakken en de onderdelen daarvan.

Tijdelijke opslag in afwachting van verwijdering

Installaties voor tijdelijke opslag, voorafgaand aan inzameling op de plaats van productie, zijn zowel in de IPPC-richtlijn als in de RIE uitgesloten. Het opslaan van gedemonteerde autowrakken en afgetapte vloeistoffen bij autodemontagebedrijven in afwachting van verwijdering valt daarmee niet onder de IPPC-richtlijn en de RIE.

Bevoegd gezag

Het bevoegd gezag bij autodemontagebedrijven is op het moment van het verschijnen van dit brancheblad Gedeputeerde Staten (de provincie). Naar verwachting komen autodemontagebedrijven na het operationeel worden van de Regionale Uitvoeringsdiensten (RUD's) onder bevoegd gezag van de gemeentes.

Zie ook het schema Bevoegd gezag wet milieubeheer op:

<http://www.infomil.nl/onderwerpen/integrale/wet-milieubeheer/bevoegd-gezag/>

Omgevingsvergunning beperkte milieutoets (OBM)

Autodemontagebedrijven hebben voor het demonteren van autowrakken en voor het opslaan van autowrakken vooraf toestemming nodig van het bevoegd gezag. Dit geldt zowel voor type B als type C bedrijven. Als een bedrijf deze toestemming niet krijgt, mag het bedrijf geen autowrakken demonteren. Het bedrijf moet deze toestemming aanvragen door het indienen van een aanvraag voor een omgevingsvergunning beperkte milieutoets (OBM).

Het doel van de OBM is dat het bevoegd gezag vooraf instemt met het van start gaan van autodemontageactiviteiten op een specifieke locatie. De OBM bevat geen voorschriften. Het bevoegd gezag kan de OBM weigeren in het belang van doelmatig beheer van afvalstoffen, op grond van een BIBOB-beoordeling en als het bevoegd gezag vindt dat het bedrijf een milieueffectrapport moet opstellen. De Activiteitenbesluit Internet Module (AIM) informeert bedrijven als activiteiten zijn geselecteerd waarvoor een OBM is vereist en biedt een link naar het Omgevingsloket Online (OLO, zie kader) om de OBM aan te vragen

Activiteitenbesluit internet module (AIM)

<http://aim.vrom.nl/>

Het indienen van een melding Activiteitenbesluit kan elektronisch via de Activiteitenbesluit internetmodule (AIM).

Met de AIM kunnen bedrijven:

- online een melding Activiteitenbesluit indienen;
- achterhalen of sprake is van een type A, B of C bedrijf;
- achterhalen of een melding Activiteitenbesluit, een omgevingsvergunning beperkte milieutoets en/of een omgevingsvergunning milieu nodig is/zijn;
- nagaan welke voorschriften van toepassing zijn; via het invullen van de vragenboom over de uitgevoerde activiteiten genereert de AIM een voorschriftenpakket op maat.

Omgevingsloket Online (OLO)

www.omgevingsloket.nl

Het bedrijf kan een aanvraag omgevingsvergunning milieu of een omgevingsvergunning beperkte milieutoets elektronisch indienen via het Omgevingsloket Online. Een bedrijf kan tevens met het OLO een vergunningcheck doen. De uitkomst van de check laat zien voor welke werkzaamheden en activiteiten het bedrijf een omgevingsvergunning nodig heeft, welke procedure de aanvraag zal volgen en welk bevoegd gezag de aanvraag behandelt. Het OLO geeft ook aan welke bijlagen het bedrijf aan de aanvraag moet toevoegen.

Nieuwe bedrijven

Bedrijven die zijn opgericht na 1 januari 2011 moeten zowel een melding Activiteitenbesluit doen als een OBM aanvragen bij het bevoegd gezag. Een positief besluit op de OBM betekent toestemming om te kunnen starten met de activiteiten. In een aantal gevallen is een OBM niet voldoende en moet het bedrijf ook nog een omgevingsvergunning milieu aanvragen. Dit geldt voor de type C bedrijven. Als het bedrijf de vragenboom in de Activiteitenbesluit Internet Module (AIM) invult, wordt duidelijk of een omgevingsvergunning milieu nodig is. De AIM biedt een link naar het Omgevingsloket Online om deze vergunning aan te vragen.

Bestaande bedrijven

Bij wijzigingen bij een bestaand autodemontagebedrijf dat volledig onder het Activiteitenbesluit valt (type B), moet het bedrijf een melding Activiteitenbesluit indienen. Bestaande autodemontagebedrijven, die vergunningplichtig zijn (type C) moeten bij wijzigingen een aanvraag omgevingsvergunning milieu doen of een melding Activiteitenbesluit doen. Bestaande autodemontagebedrijven hebben geen OBM nodig omdat de bestaande vergunning wordt gezien als de toestemming. Bestaande bedrijven die nooit auto-wrakken demonteerden en dat willen gaan doen, hebben wel een OBM nodig. Als de wijziging een uitbreiding van het opslaan van autowrakken omvat, dan is voor deze wijziging ook een OBM nodig.

Melding Activiteitenbesluit

Vier weken voor oprichting of verandering moet het bedrijf een melding doen bij het bevoegd gezag. Bij verandering is een melding alleen vereist als een afwijking ontstaat van eerder verstrekte gegevens. Het bedrijf kan de melding elektronisch indienen met de Activiteitenbesluit Internet Module (AIM). Het bedrijf moet bij de melding gegevens verstrekken over de locatie, activiteiten, processen en indeling en uitvoering van het bedrijf. Daarnaast moet het bedrijf afhankelijk van de activiteiten aanvullende informatie aanleveren. Aanvullende informatie voor een autodemontagebedrijf zijn in ieder geval een bodemonderzoek en gegevens over afvalstoffen. Ook kan een akoestisch onderzoek noodzakelijk zijn.

Aanvullende informatie: gegevens over afvalstoffen

Omdat sprake is van handelingen met afvalstoffen van derden, moet het bedrijf bij de melding de volgende gegevens verstrekken:

- de aard van de afvalstoffen en de activiteiten met afvalstoffen;
- per afvalstof de maximale opslagcapaciteit en de verwerkingscapaciteit per jaar;
- een beschrijving van de procedures van acceptatie en controle van afvalstoffen.

Bij het indienen van de melding via de AIM wordt het bedrijf gevraagd om deze gegevens in te vullen. Voor de handelingen met afvalstoffen waarvoor het bedrijf geen omgevingsvergunning milieu nodig heeft, is een overzicht beschikbaar van Eural-categorieën waar de afvalstoffen onder vallen. De AIM voegt deze gegevens automatisch toe.

Voor meer informatie zie het informatieblad Activiteitenbesluit: Procedures acceptatie en controle ontvangen afvalstoffen.

Aanvullende informatie: bodemonderzoek

Een autodemontagebedrijf voert bodembedreigende activiteiten uit. Bij oprichting en beëindiging van bedrijfsactiviteiten moet het bedrijf een bodemonderzoek laten uitvoeren. Bij oprichting moet het bedrijf binnen drie maanden een rapport met de resultaten van het bodemonderzoek toesturen aan het bevoegd gezag. Bij beëindiging van de bedrijfsactiviteiten moet het bedrijf binnen zes maanden een bodemonderzoek laten uitvoeren. Ook bij veranderingen binnen een bedrijf kan het bevoegd gezag gemotiveerd eisen dat een bodemonderzoek ter plaatse noodzakelijk is.

Het bedrijf moet er ook voor zorgen dat een eventueel veroorzaakte verontreiniging binnen zes maanden na toezending van het onderzoek is opgeruimd. Het uitvoeren van een bodemonderzoek en het opstellen van de rapportage moet gebeuren door een erkend bedrijf op grond van het Besluit bodemkwaliteit. Een aanwezige vloeistofdichte vloer of verharding hoeft tijdens een bodemonderzoek niet te worden doorboord of aangetast. Voor meer informatie zie het informatieblad Activiteitenbesluit: Bodembescherming.

Aanvullende informatie: akoestisch onderzoek

Autodemontagebedrijven die airbags of gordelspanners van autowrakken ontsteken, moeten een akoestisch rapport aanleveren. Het ontsteken van de pyrotechnische lading veroorzaakt namelijk geluidemissies. Ook moet het bedrijf een akoestisch onderzoek aanleveren als het bedrijf in de buitenlucht metalen in bulk overslaat of in de buitenlucht metalen mechanisch bewerkt. Het bevoegd gezag kan ook een akoestisch onderzoek verplicht stellen als aannemelijk is dat de geluidnormen door andere activiteiten worden overschreden

Activiteiten bij autodemontagebedrijven: algemene regels

In de onderstaande tabel staan de meest voorkomende activiteiten bij autodemontagebedrijven. In de tabel is aangegeven voor welke activiteiten de eisen van het Activiteitenbesluit ook gelden bij bedrijven die vergunningplichtig zijn (type C bedrijven). Met de AIM kan het bedrijf een voorschriftenpakket op maat genereren. In de volgende pagina's worden per activiteit de belangrijkste eisen uit het Activiteitenbesluit toegelicht.

Specifieke activiteiten autodemontagebedrijven	Type B	Type C
Aftappen vloeistoffen en demonteren van onderdelen)	ja	ja
Opslaan van gedemonteerde onderdelen	ja	ja
Opslaan van autowrakken	ja	ja
Neutraliseren airbags en gordelspanners	ja	ja
Demonteren LPG-tanks	ja	ja
Opslaan afgetapte vloeistoffen in ondergrondse opslagtanks	ja	ja
Opslaan afgetapte vloeistoffen in bovengrondse opslagtanks	ja	nee
Opslaan afgetapte benzine in verpakking	ja	nee
Afleveren afgetapte brandstoffen aan motorvoertuigen voor wegverkeer	ja	ja
Afleveren afgetapte brandstoffen aan motorvoertuigen eigen gebruik en aan niet-motorvoertuigen	ja	nee
Opslaan van gevaarlijke (afval)stoffen	ja	nee
Opslaan van gasflessen	ja	nee
Reinigen van voertuigen of onderdelen	ja	ja

Aftappen vloeistoffen en demonteren onderdelen

Het bedrijf moet binnen tien dagen na ontvangst van het autowrak alle vloeistoffen aftappen en de volgende onderdelen demonteren: LPG-tanks, accu's, oliefilters, PCB/PCT-houdende condensatoren, batterijen en ontplofbare onderdelen (zoals airbags en gordelspanners, tenzij geneutraliseerd). Het bedrijf kan afzien van het aftappen van de oliën en kan het oliefilter terugplaatsen als dat noodzakelijk is voor de recycling als product.



Voordat het bedrijf de autowrakken afvoert naar een shredderinstallatie, moet het bedrijf de wrakken ontdoen van overige stoffen, preparaten en producten zoals: banden, glas, grote kunststofonderdelen (onder andere bumpers, instrumentenborden, vloeistoftanks), metalen onderdelen die koper, aluminium of magnesium bevatten, katalysatoren en onderdelen die lood, kwik,

cadmium of zeswaardig chroom bevatten. Het bedrijf is niet verplicht om de autowrakken te ontdoen van banden, glas, grote kunststofonderdelen en metalen onderdelen die koper, aluminium of magnesium bevatten, als deze onderdelen in de shredder-installatie zodanig worden gescheiden dat ze als materiaal kunnen worden gerecycled.

Vloeistofdichte vloer

Het aftappen van vloeistoffen en het demonteren van vloeistofbevattende onderdelen moet plaatsvinden boven een vloeistofdichte vloer of verharding. Het demonteren van onderdelen nadat alle vloeistoffen zijn verwijderd, hoeft niet plaats te vinden boven een bodembeschermende voorziening (zie kader).

Slibvangput en olie-afscheider

Als afvalwater, afkomstig van een ruimte waar het aftappen van autowrakken plaatsvindt, wordt geloosd, geldt een norm van 20 milligram olie per liter en 300 milligram onopgeloste stoffen per liter. Het bedrijf kan aan deze normen voldoen door het plaatsen van een olie-afscheider en slibvangput (zie kader).

Herkenbaarheid

Een wrak moet herkenbaar blijven als voertuig en daarom is pletten, knippen of op een andere manier verkleinen slechts in beperkte mate toegestaan.

Bodembeschermende voorzieningen

Een voorziening is bodembeschermend als deze is bestand tegen de inwerking van de bodembedreigende stof en de omstandigheden waaronder opslag plaatsvindt. Het bedrijf kan dit realiseren met een vloeistofdichte vloer of verharding, een vloeistofkerende voorziening of een andere doelmatige fysieke voorziening, zoals een lekbak.

Vloeistofkerende voorzieningen

Bij het toepassen van een vloeistofkerende voorziening moet het bedrijf organisatorische beheermaatregelen treffen. De controle, het onderhoud en het beheer van vloeistofkerende voorzieningen moet het bedrijf vastleggen in bedrijfsinterne procedures en werkinstructies.

Vloeistofdichte vloer of verharding

Het bedrijf moet een vloeistofdichte vloer of verharding eenmaal per zes jaar laten keuren door een erkende inspectie-instelling op grond van het Besluit bodemkwaliteit. Daarnaast zorgt het bedrijf voor reparatie en regelmatig onderhoud en voert jaarlijks een bedrijfsinterne controle uit. Het bedrijf moet de resultaten hiervan vastleggen en bewaren.

Voor meer informatie zie het informatieblad
Activiteitenbesluit: Bodembescherming.

Olie-afscheider en slibvangput

Als afvalwater wordt geleid door een olie-afscheider dan geldt niet de norm van 20 milligram olie per liter, maar van 200 milligram per liter. Het bedrijf moet ervoor zorgen dat een olie-afscheider en slibvangput adequaat functioneert, zodat de concentratie olie onder de waarde van 200 milligram per liter blijft. Dit betekent dat een olie-afscheider en slibvangput voldoen aan en worden gedimensioneerd, geplaatst, gebruikt en onderhouden overeenkomstig NEN-EN 858-1 en 2. Voor bestaande slibvangputten en olieafscidders is overgangsrecht geregeld:

- een voor 1 januari 2008 geplaatste slibvangput en een olieafscheider moeten voldoen aan en worden gebruikt conform NEN 7089;
- een voor 1 maart 1997 geplaatste slibvangput en een olieafscheider moeten op de hoeveelheid afvalwater zijn afgestemd.

Onderhoud en legen

Het bedrijf moet er voor zorgen dat de slibvangput en de olieafscheider tijdig worden gelegeerd en gereinigd. Ook moet het bedrijf geconstateerde gebreken zo spoedig mogelijk verhelpen. Om de goede werking van een slibvangput en olieafscheider te waarborgen, geldt een onderhoudsfrequentie van elke zes maanden. Bij dit onderhoud moet onder andere worden bekeken of de afscheider nog goed werkt en of deze al moet worden gelegeerd.

Het tijdstip van het verwijderen van afgescheiden zand, slib en olie is mede afhankelijk van het type afscheider. Meest blijkt dat lediging noodzakelijk is als het volume van de slibvangput voor meer dan 50% is gevuld of als de opslagcapaciteit van de olie-afscheider voor 80% is gevuld. Naast het zo nodig verwijderen van olie en zand/slib moet het bedrijf de afscheider minimaal één keer per vijf jaar laten legen en onderzoeken op aantasting en andere gebreken, behalve als dit naar de mening van het bevoegd gezag niet noodzakelijk is. Het bedrijf moet de resultaten van lediging en onderhoud vastleggen.

Bemonsteren afvalwater

Het bedrijf moet ervoor zorgen dat het afvalwater altijd kan worden bemonsterd door het bevoegd gezag. Het bemonsteren moet mogelijk zijn in de afvalwaterstroom na de olie-afscheider en voordat vermenging met andere afvalwaterstromen plaatsvindt.

Opslaan van gedemonteerde onderdelen

Het bedrijf moet alle stoffen die kunnen worden gerecycled afzonderlijk bewaren en op zo'n manier dat nuttige toepassing niet wordt geschaad. Als het product niet voor recycling is geschikt, maar het materiaal waarvan het product is gemaakt wel, dan moet het bedrijf deze producten ook afzonderlijk bewaren. Het bedrijf moet stoffen en producten voor recycling afvoeren naar een bedrijf met een milieuhygiënisch verantwoorde en doelmatige verwerkingsmogelijkheid.

Als sprake is van bodembedreigende stoffen of materialen, moet de opslag van gedemonteerde materialen plaatsvinden boven een bodembeschermende voorziening.



Opslaan van autowrakken

De eisen voor het opslaan van autowrakken zijn afhankelijk van het stadium waarin het autowrak verkeert. Het Activiteitenbesluit maakt onderscheid in:

- a. een autowrak dat nog niet is ontdaan van vloeistoffen;
- b. een autowrak dat is ontdaan van vloeistoffen;
- c. een autowrak dat is geshredderd.

Autowrak dat nog niet is ontdaan van vloeistoffen

Het bedrijf moet een autowrak direct bij binnenkomst op een speciaal daarvoor bestemde plaats opslaan die is voorzien van een vloeistofdichte vloer of verharding. Afvalwater afkomstig van deze vloer of verharding, moet worden geloosd op het vuilwaterriool. Voor dit afvalwater geldt een norm van 20 milligram olie per liter en 300 milligram onopgeloste stoffen per liter. Het bedrijf kan aan deze norm voldoen door het plaatsen van een slibvangput en olie-afscheider.

Deze autowrakken mogen niet worden gestapeld. Het bedrijf moet het autowrak binnen tien dagen ontdoen van alle vloeistoffen.

Autowrak dat is ontdaan van vloeistoffen

Het bedrijf mag een autowrak dat is ontdaan van vloeistoffen zonder bodembeschermende voorzieningen opslaan. Deze autowrakken mag het bedrijf, in afwachting van het ontdoen van overige stoffen, preparaten of producten, stapelen (maximaal twee autowrakken hoog met een maximale hoogte van 4,5 meter). De autowrakken moeten inspecteerbaar zijn voor het bevoegd gezag.

Het bedrijf mag autowrakken uitsluitend afvoeren naar een bedrijf waar een shredderinstallatie aanwezig is. Het bedrijf mag deze autowrakken, voordat ze worden afgevoerd naar een shredderinstallatie, wel ter beschikking stellen aan een instelling voor oefen- en opleidingsdoeleinden (bijvoorbeeld de brandweer). Een wrak moet herkenbaar blijven als voertuig en daarom is pletten, knippen of op een andere manier verkleinen slechts in beperkte mate toegestaan.

Autowrak dat is geshredderd

Ondanks dat alle vloeistoffen uit een autowrak zijn verwijderd, bevat een autowrak nog aanhangende oliën, onder andere in de carter van het motorblok. Na het shredderen zijn deze aanhangende oliën vermengd met het metaal en daarmee is sprake van bodembedreigende activiteiten. Het bedrijf moet daarom geshredderde autowrakken opslaan boven een vloeistofdichte vloer of verharding. Afvalwater afkomstig van deze vloer of verharding, moet worden geloosd op het vuilwaterriool. Voor dit afvalwater geldt een norm van 20 milligram olie per liter en 300 milligram onopgeloste stoffen per liter. Het bedrijf kan aan deze norm voldoen door het plaatsen van een slibvangput en olie-afscheider.

Neutraliseren airbags en gordelspanners

Neutralisatietechniek

Onder het neutraliseren van airbags en gordelspanners wordt verstaan het demonteren van de airbag of gordelspanner uit het wrak of het ontsteken van de airbag of gordelspanner in het autowrak. Het ontsteken gebeurt met neutralisatietechnieken waarbij de pyrotechnische lading in werking wordt gebracht, zodat de airbags en gordelspanners afgaan. De verschillende neutralisatietechnieken zijn beschreven in NEN-norm 7557. Het bedrijf mag uitsluitend neutralisatietechnieken die in deze NEN-norm zijn beschreven toepassen.

De meeste voertuigen zijn voorzien van elektronische airbags. Oudere voertuigen kunnen nog mechanische airbags hebben. Het ontsteken van mechanische airbags kan alleen buiten het autowrak en hiervoor is een omgevingsvergunning milieu noodzakelijk.

Voorkomen stofoverlast

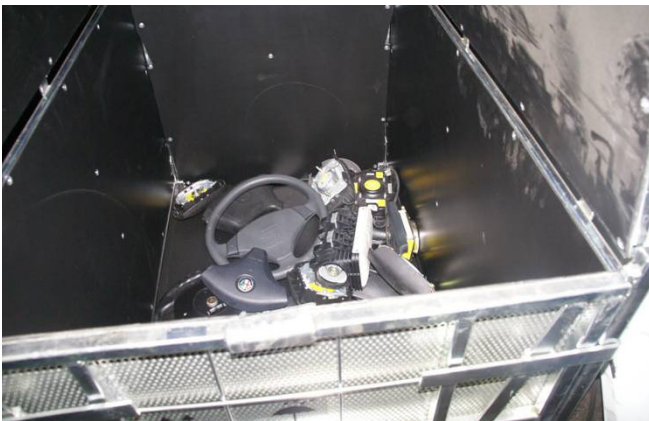
Bij het ontsteken van airbags en gordelspanners kan emissie van stof optreden. Als een bedrijf minder dan 5000 autowrakken per jaar demonteert, hoeft het bedrijf geen maatregelen te treffen om stofoverlast te voorkomen. De stofemissies zijn in dat geval naar verwachting niet relevant.

Bronafzuiging en stoffilter

Bedrijven die 5000 autowrakken of meer per jaar demonteren, moeten maatregelen treffen om diffuse emissies te beperken en om te voldoen aan de emissie-eisen voor stof die vrijkomen bij het ontsteken van airbags en gordelspanners. Het bedrijf moet stof en gassen, die bij het ontsteken vrijkomen, doelmatig aan de bron afzuigen. Dit kan werkplekafzuiging zijn of afzuiging van een afgesloten ruimte waarin het ontsteken plaatsvindt. De afvoer van de afgezogen en gefilterde stof en gassen naar de buitenlucht moet

bovendaks en omhooggericht plaatsvinden. Hiervan kan het bedrijf alleen afwijken als binnen 50 meter geen gevoelige gebouwen zijn gelegen. Ook op een gezonde industrieterrein en een bedrijventerrein met minder dan 1 gevoelig gebouw per hectare is bovendakse afvoer niet verplicht.

Als de hoeveelheid stof die wordt afgezogen minder dan 200 gram per uur is, geldt een eis van 50 mg stof per m³. Als meer stof wordt afgezogen geldt een eis van 5 mg stof per m³. Als de totale emissie van stof minder is dan 100 kg per jaar, gelden de emissie eisen niet. Het bedrijf voldoet aan de emissie-eisen voor stof als de afgezogen stof en gassen door een adequaat werkend filter worden geleid. Voor een adequate werking moet het filter goed gedimensioneerd en in goede staat van onderhoud zijn. Het bedrijf moet het filter periodiek controleren en zo vaak als nodig is schoonmaken en vervangen. Als het bedrijf op een andere manier aan de emissie-eisen voldoet, kan het bevoegd gezag eenmalig een meting eisen waarmee het bedrijf aantoont dat aan de eisen wordt voldaan.



Gescheiden opslag

Het bedrijf moet gedemonteerde airbags en gordelspanners gescheiden opslaan van andere stoffen en materialen. Opslag moet plaatsvinden in een container of in een afgescheiden deel van een ruimte met voldoende drukontlastingsmogelijkheden. De opslag moet buiten bereik zijn van onbevoegden, roken en open vuur zijn verboden en de entree naar de ruimte moet zijn voorzien van een markering. Airbags moeten met de afdekkap omhoog worden geplaatst. Het bedrijf moet mechanische airbags gescheiden opslaan van gordelspanners, om de kans op onbedoeld activeren zoveel mogelijk te beperken. Scheiding tussen opslag van andere stoffen en materialen kan gebeuren door een gaasafscheiding of door opslag in een apart brandcompartiment. De gaasafscheiding moet voorkomen dat bij ontbranding de (restanten van de) airbags kunnen rondvliegen. Het gaas moet van voldoende sterkte zijn, bestaan uit staaldraad en met een vrije opening van maximaal vijf centimeter (bijvoorbeeld harmonicagaas met een dikte van 2,9 mm).

Demonteren LPG-tanks

Het bedrijf moet LPG-tanks in de open lucht of een goed geventileerde ruimte demonteren. Er mogen maximaal 24 gedemonteerde niet afgetapte LPG-tanks aanwezig zijn. Het bedrijf moet gedemonteerde niet afgetapte tanks eenmaal per twee maanden afvoeren. Het bedrijf moet afgetapte en niet afgetapte LPG-tanks gescheiden opslaan en duidelijk zichtbaar aangeven van welke tanks LPG niet is afgetapt. Aftappen van LPG uit gedemonteerde LPG-tanks bij autodemontagebedrijven is verboden, tenzij het bedrijf beschikt over een omgevingsvergunning milieu om deze activiteit uit te voeren. Voor de opslag van LPG-tanks gelden de eisen voor de opslag van gasflessen.

Afgetapte vloeibare brandstoffen

Onder afgetapte vloeibare brandstoffen wordt verstaan:

- de afgetapte brandstoffen uit autowrakken die voor eigen gebruik opnieuw worden ingezet als brandstof voor motorvoertuigen (zowel dieselolie als lichte olie ofwel benzine)
- de afgetapte brandstoffen die niet voor hergebruik geschikt zijn (de zogenaamde 'vuile' brandstoffen) en worden afgevoerd naar een erkende verwerker.

Opslaan van afgetapte vloeistoffen in ondergrondse tanks

Installatie en reparatie door gecertificeerd bedrijf

Het bedrijf is verplicht ondergrondse opslagtanks te laten installeren en repareren door een gecertificeerd bedrijf met een erkenning op grond van het Besluit bodemkwaliteit. Dit bedrijf geeft een installatiecertificaat en een tankcertificaat af als de opslagtank en de installatie aan de eisen voldoet.

Keuring ondergrondse opslagtank

Het bedrijf moet een ondergrondse opslagtank periodiek laten beoordelen en keuren. Voor een stalen tank geldt dat de keuring ten minste eenmaal per 15 jaar moet plaatsvinden. Als de tank in een grondwaterbeschermingsgebied ligt geldt een afwijkende termijn van 10 jaar, als deze inwendig is gecoat of dubbelwandig is uitgevoerd met lekdetectie dan geldt een termijn van 20 jaar. Een kunststof tank moet eenmaal per 10 jaar worden gekeurd, als deze inwendig is gecoat of dubbelwandig is uitgevoerd met lekdetectie dan geldt een termijn van 15 jaar. Voor de opslag van afgewerkte olie gelden afwijkende eisen (zie kader).

Het bedrijf moet een stalen tank jaarlijks laten controleren op de aanwezigheid van water en bezinksel. De keuring en controle moet worden uitgevoerd door een bedrijf dat beschikt over een erkenning op grond van het Besluit bodemkwaliteit.

Keuring kathodische bescherming

Als een kathodische bescherming aanwezig is, moet het bedrijf deze eens per jaar laten controleren op zijn goede werking. Is geen kathodische bescherming aanwezig, dan moet het bedrijf ten minste eenmaal per 15 jaar een bodemweerstandsmeting en jaarlijks een stroomopdrukproef laten uitvoeren. Een bodemweerstandsmeting, de controle van de kathodische bescherming en een stroomopdrukproef moeten worden uitgevoerd door een bedrijf dat beschikt over een erkenning op grond van het Besluit bodemkwaliteit.

Beëindiging gebruik ondergrondse opslagtank

Als een tank niet meer wordt gebruikt, dan moet het bedrijf binnen acht weken de tank laten verwijderen of onklaar maken.

Als een tank wordt afgekeurd, dan moet het bedrijf binnen acht weken de tank:

- laten verwijderen,
- onklaar laten maken of
- laten repareren en herkeuren.

Het verwijderen of onklaar maken moet gebeuren door een bedrijf dat beschikt over een erkenning op grond van het Besluit bodemkwaliteit.

Zie voor meer informatie over de opslag in ondergrondse tanks www.infomil.nl.

Ingeterpte tanks

Ingeterpte opslagtanks worden beschouwd als ondergrondse opslagtanks. Installatie, reparatie en keuring moet plaatsvinden door een bedrijf dat beschikt over een erkenning op grond van het Besluit bodemkwaliteit. Voor ingeterpte opslagtanks gelden specifieke eisen, zoals de eis voor een betonnen bak van circa 15 cm dik met een dubbele bewapening met betonstaal. Deze eisen zijn te vinden in BRL K903. De gecertificeerde tankinstallateurs geven alleen een installatiecertificaat af als aan deze eisen wordt voldaan.

Opslag afgewerkte olie

Voor een tank voor afgewerkte olie gelden deels afwijkende eisen. Het bedrijf moet een ondergrondse tank voor afgewerkte olie eenmaal per vijf jaar laten keuren. Voor zowel een bovengrondse als ondergrondse tank geldt dat deze niet hoeft te worden gecontroleerd op de aanwezigheid van water en bezinsel. Het bedrijf moet een tank voor afgewerkte olie ten minste eenmaal per jaar legen.

Opslaan van afgetapte vloeistoffen in bovengrondse opslagtanks

De opslag van vloeibare brandstof (niet zijnde benzine) en afgewerkte olie in bovengrondse tanks moet voldoen aan bepaalde eisen uit de PGS 30. Voor de opslag van andere bodembedreigende vloeistoffen (zoals smeerolie) in bovengrondse tanks, gelden alleen eisen voor bodembeschermende voorzieningen.

Installatiecertificaat

De PGS 30 vereist voor bovengrondse tanks een installatiecertificaat en een tankcertificaat afgegeven door een gecertificeerd bedrijf.

Alleen een tankcertificaat is niet voldoende omdat dit bijvoorbeeld niet het eventueel aanwezige inhoudmeetsysteem, de overvulbeveiliging, de antihevelvoorziening of de locatie van tank (bijvoorbeeld wortelingroei) omvat.

Keuring van bovengrondse tanks

Het bedrijf moet een bovengrondse opslagtank eenmaal per 15 jaar laten beoordelen en keuren door een gecertificeerd bedrijf.

Het bedrijf moet tanks zonder installatiecertificaat, die zijn geïnstalleerd voor 1 januari 2000, uiterlijk 1 januari 2015 laten herkeuren.

Beëindiging gebruik bovengrondse opslagtanks

Wanneer een bedrijf een bovengrondse tank definitief buiten gebruik stelt en laat verwijderen (= saneren) moet dit gebeuren door een gecertificeerd bedrijf, die een saneringscertificaat afgeeft.

Zie voor meer informatie over de opslag in bovengrondse tanks www.infomil.nl.

Opslaan afgetapte benzine in verpakking

De meeste bedrijven slaan afgetapte benzine op in ondergrondse of ingeterpte tanks. Onder strikte voorwaarden is het toegestaan om afgetapte benzine bovengronds op te slaan in stationaire verpakkingen. Dit zijn opslagvoorzieningen met een inhoud van maximaal 270 liter, die op een vaste plek in een speciaal hiervoor bestemde ruimte zijn opgesteld. Die ruimte mag alleen door deskundig personeel worden geopend en betreden. De ruimte moet een brandwerendheid hebben van 60 minuten en de vloer moet met de wanden een lekbak vormen met een inhoud van ten minste 300 liter. Daarnaast gelden eisen voor doorvoeringen van leidingen en beveiligingscomponenten.

De aangesloten stationaire verpakkingen moeten, net als bovengrondse opslagtanks, voldoen aan een aantal voorschriften uit PGS 30. Het bedrijf is onder andere verplicht om deze verpakkingen te laten installeren en repareren door een gecertificeerd bedrijf.

Het bevoegd gezag kan maatwerkvoorschriften stellen voor de situering van de verpakkingen, de opstelplaats en de veiligheidsvoorzieningen van de verpakkingen.

Afleveren afgetapte brandstoffen

Het Activiteitenbesluit maakt voor het afleveren van brandstoffen onderscheid in:

- afleveren brandstoffen aan motorvoertuigen voor wegverkeer
- afleveren brandstoffen aan motorvoertuigen die niet bestemd zijn voor wegverkeer en aan niet-motorvoertuigen, zoals een hijskraan.

De voorschriften voor de activiteiten onder b. zijn alleen van toepassing op type B-bedrijven.

Vloeistofkerende of vloeistofdichte vloer

Als minder dan 25.000 liter per jaar wordt getankt, moet het afleveren plaatsvinden boven ten minste een vloeistofkerende voorziening. Bij meer dan 25.000 liter per jaar is een vloeistofdichte vloer of verharding verplicht. Voor zover de omgeving dat toelaat, moet een vloeistofdichte vloer of verharding zich uitstrekken vanaf de afleverzuil over een afstand van ten minste de lengte van de afleverslang plus één meter, met een minimum van vijf meter.

Slibvangput en olieafscheider

Als een vloeistofdichte vloer of verharding aanwezig moet zijn en er ontstaat een afvalwaterstroom dan moet het bedrijf een slibvangput en olieafscheider plaatsen. Het bedrijf moet ervoor zorgen dat het afvalwater altijd kan worden bemonsterd door het bevoegd gezag.

Afleverinstallatie

Voor het afleveren gelden eisen om overvullen, ongewenst leeglopen en ongewenst gebruik door onbevoegden te voorkomen. Als meer dan 25.000 liter per jaar wordt getankt, gelden voor afleverinstallaties dezelfde eisen als voor tankstations. De afleverinstallatie moet dan onder andere zijn uitgevoerd en geïnstalleerd door een gecertificeerd bedrijf.

Dampretour fase II

Een afleverinstallatie voor benzine moet zijn voorzien van dampretour fase-II. Dit hoeft niet als:

- de afleversnelheid minder bedraagt dan 10 liter per minuut en de afleverinstallatie is geplaatst voor 1 januari 2012;
- de doorzet aan benzine minder bedraagt dan 500 kubieke meter per jaar;
- de doorzet aan benzine minder bedraagt dan 100 kubieke meter per jaar en erboven een permanente woon- of werkruimte is gesitueerd.

Het bevoegd gezag kan maatwerkvoorschriften stellen ter voorkomen van stankhinder of het beperken van de emissie van benzeen.

Dampretour fase II

Dampretour fase II betekent dat ten minste 85% van de uit de brandstofreservoirs van de motorvoertuigen verdreven dampen moeten worden teruggevoerd naar de ondergrondse opslagtank. Het bedrijf moet een systeem voor dampretour fase II laten goedkeuren en periodiek controleren op een goede werking door een onafhankelijke inspectie-instelling. Voor systemen geplaatst na 1 januari 2012 geldt een jaarlijkse controle. Voor reeds eerder geplaatste systemen en voor automatische systemen geldt een controlefrequentie van eenmaal per drie jaar..

Inpandig afleveren verboden

Het inpandig afleveren van benzine aan voertuigen voor eigen gebruik is verboden, tenzij dit al plaatsvond vóór:

- 1 januari 2011 aan motorvoertuigen die niet bestemd zijn voor het wegverkeer en voor niet-motorvoertuigen;
- 1 januari 2012 aan motorvoertuigen voor het wegverkeer.

Als inpandig afleveren op grond hiervan is toegestaan, dan is de aanwezigheid van dampretour fase II verplicht.

Opslaan van gevaarlijke (afval)stoffen

De opslag van gevaarlijke stoffen in verpakking moet vanaf bepaalde hoeveelheden voldoen aan bepaalde voorschriften uit de richtlijn PGS 15. Bijvoorbeeld de opslag van meer dan 50 liter brandbare vloeistoffen, niet zijnde smeerolie, motorolie en afgewerkte olie, moet voldoen aan PGS15. Een verpakking is een opslagvoorziening van maximaal 300 liter. Een grotere inhoud wordt gezien als een opslagtank. Voor de opslag van accu's geldt PGS 15 niet. Meer informatie over de ondergrenzen en de opslag van gevaarlijke stoffen staat op de website www.infomil.nl.

Opslaan van accu's

Het bedrijf moet accu's recht op boven een vloeistofdichte vloer of verharding of een lekbak opslaan en beschermen tegen inregenen. Dit geldt niet voor nieuwe accu's.



Opslaan van bodembedreigende stoffen

De opslag van bodembedreigende stoffen, zoals oliën, vetten, poetsdoeken, oliefilters en gebruikt absorptiemateriaal, moet plaatsvinden boven een vloeistofdichte vloer of verharding. Bij opslag in deugdelijke verpakkingen kan worden volstaan met een vloeistofkerende vloer of verharding of een lekbak.

Opslaan van gasflessen

De opslag van gasflessen met een waterinhoud van in totaal meer dan 125 liter moet voldoen aan bepaalde voorschriften uit de richtlijn PGS 15. Een gasfles met een inhoud van meer dan 150 liter wordt niet gezien als gasfles maar als een opslagtank en valt niet meer onder PGS 15. Gedemonteerde LPG-tanks worden ook gezien als gasflessen.

Zie voor meer informatie over de opslag van gasflessen www.infomil.nl.

Reinigen van voertuigen en onderdelen

Vloeistofdichte vloer of verharding

Het reinigen van voertuigen of onderdelen vindt plaats boven een vloeistofdichte vloer of verharding. Als maximaal één motorvoertuig per week wordt gewassen, dan is geen vloeistofdichte voorziening nodig. Deze uitzondering geldt niet voor het wassen van vrachtwagens en autobussen.

Slibvangput en olieafscheider

Voor afvalwater afkomstig van een wasplaats, geldt een norm van 20 milligram olie per liter en 300 milligram onopgeloste stoffen per liter. Het bedrijf kan aan deze norm voldoen door het plaatsen van een slibvangput en olieafscheider. Als het afvalwater wordt geleid door een olieafscheider dan geldt niet de norm van 20 milligram olie per liter, maar van 200 milligram per liter. De regels voor het lozen van afvalwater bij een mobiele wasinstallatie verschillen niet van de regels die gelden bij vaste wasinstallaties.

Massabalans autodemontage

Het brancheteam autodemontage heeft de 'massabalans autodemontage' uitgebracht. Dit is een hulpmiddel voor toezichthouders dat inzicht geeft in de afvalstromen bij een demontagebedrijf. De massabalans vergelijkt gegevens over afgemelde auto's van de Rijksdienst voor Wegverkeer (RDW) met afvalgegevens van het Landelijk Meldpunt Afvalstoffen (LMA). De massabalans laat de verhouding zien tussen het aantal gedemonteerde voertuigen en de uitgaande (gevaarlijke) afvalstromen. Via een omrekenfactor wordt het aantal afgemelde auto's van een bedrijf omgerekend in aantal liters of kilo's aan afvalstoffen en onderdelen. De massabalans geeft aan of deze gegevens in evenwicht zijn.

Voorzieningen

Olieafscheider en slibvangput

Het bedrijf moet ervoor zorgen dat een olieafscheider en slibvangput adequaat functioneert, zodat de concentratie olie onder de waarde van 200 milligram per liter blijft. Dit betekent dat een olieafscheider en slibvangput voldoen aan en worden gedimensioneerd, geplaatst, gebruikt en onderhouden overeenkomstig NEN-EN 858-1 en 2. Voor bestaande slibvangputten en olieafscidders is overgangsrecht geregeld:

- een voor 1 januari 2008 geplaatste slibvangput en een olieafscheider moeten voldoen aan en worden gebruikt conform NEN 7089;
- een voor 1 maart 1997 geplaatste slibvangput en een olieafscheider moeten op de hoeveelheid afvalwater zijn afgestemd.

Onderhoud en legen

Het bedrijf moet er voor zorgen dat de slibvangput en de olieafscheider tijdig worden geleegd en gereinigd. Ook moet het bedrijf geconstateerde gebreken zo spoedig mogelijk verhelpen. Om de goede werking van een slibvangput en olieafscheider te waarborgen, geldt een onderhoudsfrequentie van elke zes maanden. Bij dit onderhoud moet onder andere worden bekeken of de afscheider nog goed werkt en of deze al moet worden geleegd. Het tijdstip van het verwijderen van afgescheiden zand, slib en olie is mede afhankelijk van het type afscheider. Meest blijkt dat lediging noodzakelijk is als het volume van de slibvangput voor meer dan 50% is gevuld of als de opslagcapaciteit van de olieafscheider voor 80% is gevuld. Naast het zo nodig verwijderen van olie en zand/slib moet het bedrijf de afscheider minimaal één keer per vijf jaar laten legen en onderzoeken op aantasting en andere gebreken, behalve als dit naar de mening van het bevoegd gezag niet noodzakelijk is. Het bedrijf moet de resultaten van lediging en onderhoud vastleggen.

Bodembeschermende voorzieningen

Een voorziening is bodembeschermend als deze is bestand tegen de inwerking van de bodembedreigende stof en de omstandigheden waaronder opslag plaatsvindt. Het bedrijf kan dit realiseren met een vloeistofdichte vloer of verharding, een vloeistofkerende voorziening of een andere doelmatige fysieke voorziening, zoals een lekbak.

Vloeistofkerende voorzieningen

Bij het toepassen van een vloeistofkerende voorziening moet het bedrijf organisatorische beheermaatregelen treffen. De controle, het onderhoud en het beheer van vloeistofkerende voorzieningen moet het bedrijf vastleggen in bedrijfsinterne procedures en werkinstructies.

Vloeistofdichte vloer of verharding

Het bedrijf moet een vloeistofdichte vloer of verharding eenmaal per zes jaar laten keuren door een erkende inspectie-instelling op grond van het Besluit bodemkwaliteit. Daarnaast zorgt het bedrijf voor reparatie en regelmatig onderhoud en voert jaarlijks een bedrijfsinterne controle uit. Het bedrijf moet de resultaten hiervan vastleggen en bewaren.

Voor meer informatie zie het informatieblad Activiteitenbesluit: Bodembescherming.

Buitenlands kenteken

Op verzoek verstrekt het bedrijf bij ontvangst van een auto met een Europees buitenlands kenteken een certificaat van vernietiging. Bij het certificaat wordt het kentekenbewijs gevoegd en als dat niet aanwezig is, wordt dit op het certificaat vermeld. Het bedrijf moet de volgende gegevens op het certificaat vermelden:

- de naam, het adres en de handtekening van degene die het certificaat van vernietiging afgeeft;
- de datum van afgifte van het certificaat van vernietiging;
- het kenteken van het autowrak, inclusief de kenletters van het land daarop;
- de categorie van voertuigen waartoe het autowrak behoort alsmede het merk en het model van het autowrak;
- het chassisnummer van het autowrak;
- de naam, het adres, de nationaliteit en de handtekening van de eigenaar of houder van het afgegeven autowrak.

Besluit beheer autowrakken

Tegelijk met de wijziging van het Activiteitenbesluit is het Besluit beheer autowrakken (BBA) gewijzigd. Enkele eisen die voorheen in het BBA waren opgenomen, staan nu in het Activiteitenbesluit. De eisen in het Activiteitenbesluit zijn grotendeels gebaseerd op de regels zoals deze waren opgenomen in artikel 5 en de bijlage van het BBA. Het BBA is nog steeds van toepassing naast het Activiteitenbesluit of een omgevingsvergunning. In het BBA is onder andere het volgende geregeld:

- Producenten en importeurs van voertuigen zijn verplicht maatregelen te nemen om het ontstaan of de verwijdering van voertuigafval te voorkomen of te beperken, alsmede een inname- en verwerkingssysteem op te zetten voor de door hen op de markt gebrachte voertuigen die in Nederland in het afvalstadium zijn beland. Dat systeem dient zodanig te zijn dat daarmee uiteindelijk 95% producthergebruik en nuttige toepassing en 85% producten materiaalhergebruik wordt gerealiseerd.
- Bedrijven moeten autowrakken (laten) verwerken in een shredderinstallatie. Autowrakken in een shredderinstallatie worden gescheiden in direct her te gebruiken metaalschroot en shredderafval en dit shredderafval wordt afgevoerd voor nuttige toepassing.
- Het bevoegd gezag moet in de afvalstoffenverordening opnemen dat een autowrak, zijnde een huishoudelijke afvalstof, slechts mag worden afgegeven aan specifieke personen, waaronder autodemontagebedrijven.

Wat is waar geregeld: overzicht van eisen en artikelen

Omgevingsvergunning beperkte milieutoets (OBM)	
het opslaan van schroot, inclusief van autowrakken	2.2a onder c Bor D 18.8 Besluit MER
het demonteren van autowrakken (niet bij garagebedrijf met max 4 autowrakken)	2.2a onder h Bor
IPPC geen OBM	2.2a Bor
Vergunningplicht	
het shredderen van metalen, met een capaciteit van meer dan 50 ton per dag	Cat 28.10, onder 8 bijlage 1 Bor
het opslaan met een capaciteit van meer dan 50 ton vrijkomende vloeistoffen	Cat 28.10, onder 8 bijlage 1 Bor
het opslaan met een capaciteit van meer dan 1000 gedemonteerde airbags en gordelspanners	Cat 28.10, onder 8 bijlage 1 Bor
het ontsteken van mechanische airbags buiten het autowrak	Cat 28.10, onder 8 bijlage 1 Bor
het aftanken van vloeibare brandstofresten voor gebruik door derden	Cat 28.10, onder 8 bijlage 1 Bor
het aftappen van LPG uit gedemonteerde LPG-tanks	Cat 2.7, onder k bijlage 1 Bor
het demonteren van wrakken van andere voertuigen dan personenwagens en kleine bedrijfs-wagens en bromfietsen met meer dan twee wielen	Cat 28.4a, onder 4 bijlage 1 Bor
Verwijderen van metaalafval (shredder) met aan capaciteit van meer dan 50 ton/dag	2.1, lid 2 Bor / Bijlage 1, cat 5.3 IPPC
IPPC / RIE	
IPPC (per 1-1-2013 RIE) = GS bevoegd gezag	3.3 Bor
• IPPC: het shredderen van metalen met een capaciteit van meer dan 50 ton per dag	Bijlage 1, cat 5.3 IPPC
• RIE: verwijdering en nuttige toepassing van metaalafval door behandeling in shredders, met inbegrip van afgedankte elektrische en elektronische apparatuur en autowrakken en de onderdelen daarvan met een capaciteit van meer dan 50 ton per dag (verwijdering) 75 ton per dag (nuttige toepassing of combinatie)	Bijlage 1, cat 5.3a onder V en cat 5.3b onder IV RIE
Bevoegd gezag	
GS bevoegd gezag of verklaring van geen bedenkingen	Cat 28.4 t/m 28.9 bijlage 1 Bor
• het opslaan van autowrakken	Cat 28.4 onder a, 4 ^o bijlage 1 Bor
• het verwerken of vernietigen van autowrakken	Cat 28.4 onder d bijlage 1 Bor
• het verdichten, scheuren, knippen of breken van schroot van ferro- of non-ferrometalen met mechanische werktuigen met een motorisch vermogen of een gezamenlijk motorisch vermogen van 25 kW of meer	Cat 28.5 bijlage 1 Bor
GS bevoegd gezag bij OBM	3.3a en cat 28.4/28.5 bijlage 1 Bor
GS bevoegd gezag bij type B bedrijven die geen OBM nodig hebben, maar wel vallen onder cat. 28.4 t/m 28.9 bijlage 1 Bor	1.2a AB
Melding	
Locatie, activiteiten, processen en indeling en uitvoering van het bedrijf	1.10 AB
Rapportage akoestisch onderzoek: in de buitenlucht overslag of mechanische bewerking van metalen	1.11 onder 4 AB
Rapportage akoestisch onderzoek: ontsteken airbags of gordelspanners	1.11 onder 6 AB
Rapportage akoestisch onderzoek: overschrijding normen aannemelijk	1.11 onder 8 AB
Gegevens over afvalstoffen	1.16 AB
Bodemonderzoek	2.11 AB

Activiteiten	
Acceptatie en controle afvalstoffen	
• Procedure acceptatie en controle afvalstoffen	2.14b AB
• Mengen afvalstoffen is verboden	2.12 AB
• Opsomming afvalstoffen die in ieder geval vergelijkbaar zijn qua aard, samenstelling en concentratie	2.99 MR
Opslaan van accu's	
4.4, lid 1d, 3, 4 en 5 MR	
Aftappen vloeistoffen en demonteren onderdelen	
• binnen 10 dagen vloeistoffen aftappen en bepaalde onderdelen demonteren	3.42 AB -> 3.57, lid 2 MR
• overige onderdelen demonteren	3.42 AB -> 3.57, lid 5 MR
• vloeistofdichte vloer of verharding	3.42 AB -> 3.56 MR
• lozen afvalwater	3.44 AB
• herkenbaarheid autowrak	3.42 AB -> MR
Opslaan van gedemonteerde onderdelen	
• Gescheiden opslag	3.42 AB 3.58 MR
• Onderdelen die vloeistoffen bevatten zijn goederen waaruit vloeibare bodembedreigende stoffen kunnen lekken	3.44, lid 1 onder f MR
• Vloeistofdicht vloer of verharding vloeistofbevattende onderdelen	3.36 AB -> 3.43, lid 1 MR
Opslaan van autowrakken	
• Autowrak waaruit alle vloeistoffen zijn getapt zijn inerte goederen	3.31 AB -> 3.39 onder f MR
• Autowrakken die vloeistoffen bevatten zijn goederen waaruit vloeibare bodembedreigende stoffen kunnen lekken	3.44, lid 1 onder e MR
• Autowrak nog niet ontdaan van vloeistoffen	3.36 AB -> 3.43, lid 1 MR
• Geshredderd autowrak	3.36 AB -> 3.43, lid 1 MR
• Specifieke plaats en stapelhoogte	3.42 AB -> 3.59
• Afvoer naar shredder	3.42 AB -> 3.59, lid 4 MR
Neutraliseren airbags en gordelspanners	
• Ontsteken airbags en gordelspanners: stofeis	3.43 AB
• Geen stofeis bij minder dan 5000 autowrakken	3.43 AB -> 3.64 MR
• Geen stofeis bij minder dan 100 kg/jaar	2.6 AB
• Voldaan aan stofeis bij filter	3.43 AB -> 3.64 MR
• Ontsteken airbags en gordelspanners: beperken en doelmatig verspreiden emissies	3.43 AB -> 3.63 MR
• Neutralisatietechniek	3.42 AB -> 3.62 MR
• Opslaan	3.42 AB -> 3.62 MR
Demonteren en opslaan LPG-tanks	
3.42 AB -> 3.61 MR	
Opslaan afgetapte vloeistoffen	
• Opslaan afgetapte vloeistoffen in verpakking	4.1 AB -> 4.9a en 4.9b MR
• Opslaan van afgetapte vloeistoffen in ondergrondse tanks	§ 3.3.5 AB -> § 3.3.4 MR 2.10 AB -> 2.2 MR
• Opslaan van afgetapte vloeistoffen in bovengrondse tanks	4.6 AB -> § 4.1.3 MR

Afleveren afgetapte vloeistoffen wegverkeer	§ 3.3.1 AB -> § 4.1.3 MR
• Verbod in pandig afleveren	3.20a AB
• Overgangsrecht in pandig afleveren	6.22 AB en 3.21b MR
• Dampretour fase II	3.20 AB
Afleveren afgetapte vloeistoffen niet-wegverkeer	§ 4.6.4 AB -> § 4.6.3 MR
Buitenlands kenteken	3.24 AB -> 3.60 MR
Opslaan van gevaarlijke (afval)stoffen	4.1 AB -> § 4.1.1 MR
Opslaan van gasflessen	4.1 AB -> 4.4, lid 1 onder a MR
Reinigen van voertuigen en onderdelen	§ 3.3.2 AB -> § 3.3.2 MR
Overgangsrecht olie-afscheider en slibvangput	6.17 AB
Eisen bodembeschermende voorzieningen	2.9 AB -> afdeling 2.1 MR

In deze serie

De volgende thematische informatiebladen zijn beschikbaar:

- Activiteitenbesluit: Steeds meer bedrijven onder algemene regels
- Activiteitenbesluit Overgangsbepalingen
- Wabo en Activiteitenbesluit
- Activiteitenbesluit Bodembescherming
- Activiteitenbesluit Geluid
- Activiteitenbesluit Lucht
- Activiteitenbesluit Lozingen

Daarnaast zijn er informatiebladen gemaakt voor de branches:

- Autodemontage
- Drukkerijen
- Gemeentewerven
- Horeca
- Metaalrecycling
- Woon- en verblijfsgebouwen

Er wordt gewerkt aan nieuwe thematische en branchegerichte informatiebladen.

Meer informatie

De informatie in deze factsheet is ontleend aan de tekst van het Activiteitenbesluit en de bijbehorende ministeriële regeling geldend op 1 augustus 2012. De beschreven informatie is geen volledige weergave van het Activiteitenbesluit. Er kunnen dan ook geen rechten aan worden ontleend.

Meer informatie over het Activiteitenbesluit kunt u vinden op
→ www.rijksoverheid.nl/activiteitenbesluit en op
→ www.infomil.nl/activiteitenbesluit.

Op deze websites zijn ook alle informatiebladen die over het Activiteitenbesluit zijn gemaakt digitaal beschikbaar.

Overheden kunnen voor meer informatie terecht bij de helpdesk van Kenniscentrum InfoMil, via

→ www.infomil.nl/helpdesk. Bedrijven kunnen voor meer informatie terecht bij hun koepelorganisatie of bij Antwoord voor bedrijven → www.antwoordvoorbedrijven.nl.

Dit is een uitgave van het

Ministerie van Infrastructuur en Milieu

Postbus 20901 | 2500 EX Den Haag
www.rijksoverheid.nl/ienm

September 2012